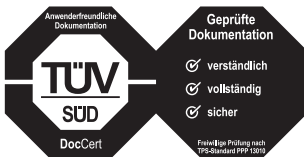




IMPRESSA J7 – Das Wichtigste in Kürze

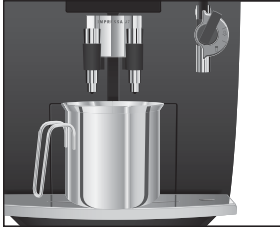


Die »Bedienungsanleitung IMPRESSA J7« wurde zusammen mit dieser Kurzanleitung »IMPRESSA J7 – Das Wichtigste in Kürze« vom unabhängigen deutschen Prüfinstitut TÜV SÜD mit dem Prüfsiegel für Verständlichkeit, Vollständigkeit und Sicherheit ausgezeichnet.



Diese Kurzanleitung ersetzt nicht die »Bedienungsanleitung IMPRESSA J7«. Lesen und beachten Sie unbedingt zuerst die Sicherheits- und Warnhinweise, um Gefahren zu vermeiden.

Gerät spülen



Sie können den Spülvorgang jederzeit manuell auslösen.

Voraussetzung: Im Display steht **BEREIT**.

- ▶ Stellen Sie ein Gefäß unter den Kaffeeauslauf.
- ▶ Drücken Sie den Rotary Switch **so lange**, bis **PFLEGE** erscheint.
- ▶ Drücken Sie den Rotary Switch, um in den Programmpunkt einzusteigen.
SPÜLEN
- ▶ Drücken Sie den Rotary Switch, um den Spülvorgang auszulösen.
SPÜLT, es fließt Wasser aus dem Kaffeeauslauf.
Die Spülung stoppt automatisch, Ihre IMPRESSA ist betriebsbereit.

Filter einsetzen und aktivieren

Ihre IMPRESSA muss nicht mehr entkalkt werden, wenn Sie die Filterpatrone CLARIS Blue verwenden.

- i** Führen Sie den Vorgang »Filter einsetzen« ohne Unterbrechung durch. So stellen Sie die optimale Funktion Ihrer IMPRESSA sicher.

Voraussetzung: Im Display steht **BEREIT**.

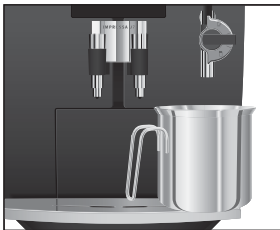
- ▶ Drücken Sie den Rotary Switch **so lange**, bis im Display **PFLEGE** erscheint.
- ▶ Drehen Sie den Rotary Switch, bis **FILTER –** angezeigt wird.
- ▶ Drücken Sie den Rotary Switch, um in den Programmpunkt einzusteigen.
NEIN –
- ▶ Drehen Sie den Rotary Switch, bis **JA ✓** angezeigt wird.
- ▶ Drücken Sie den Rotary Switch, um die Einstellung zu bestätigen.
Im Display erscheint kurz **OK**, um die Einstellung zu bestätigen.
EINSETZEN, die Pflögetaste **☼** leuchtet.

- ▶ Entnehmen Sie dem Welcome Pack die Verlängerung zur Filterpatrone.
- ▶ Stecken Sie die Verlängerung oben auf eine Filterpatrone CLARIS Blue.
- ▶ Entfernen Sie den Wassertank und leeren Sie ihn.
- ▶ Klappen Sie die Filterhalterung auf und setzen Sie die Filterpatrone mit leichtem Druck in den Wassertank ein.
- ▶ Schließen Sie die Filterhalterung. Sie rastet hörbar ein.



i Nach zwei Monaten ist die Wirkung des Filters erschöpft. Stellen Sie die Zeitdauer ein mithilfe der Datumsscheibe auf der Filterhalterung im Wassertank.

- ▶ Füllen Sie den Wassertank mit frischem, kaltem Wasser und setzen Sie ihn wieder ein.
- ▶ Stellen Sie ein Gefäß (mind. 500 ml) unter die Düse.



i Falls Sie die **Profi-Cappuccino-Düse** verwenden, stellen Sie den Wahlhebel der Düse auf die Position Dampf ☷.

☼ ▶ Drücken Sie die Pflgetaste.
FILTER SPULT. Es erfolgt ein Wasserauslauf aus der Düse.

i Sie können die Filterspülung jederzeit unterbrechen, drücken Sie hierzu die Pflgetaste ☼.

i Das Wasser kann eine leichte Verfärbung aufweisen. Diese ist weder gesundheitsschädlich noch geschmacksbeeinträchtigend.

Die Filterspülung stoppt nach ca. 500 ml automatisch. Im Display erscheint **HEIZT AUF**, danach wird **BEREIT** angezeigt. Der Filter ist aktiviert.

Filter wechseln

i Nach dem Durchfluss von 50 Litern Wasser durch den Filter ist dessen Wirkung erschöpft. Ihre IMPRESSA verlangt einen Filterwechsel.

i Nach zwei Monaten ist die Wirkung des Filters erschöpft. Stellen Sie die Zeitdauer ein mithilfe der Datumsscheibe auf der Filterhalterung im Wassertank.

- i** Wenn die Filterpatrone CLARIS Blue nicht aktiviert ist, erscheint keine Aufforderung zum Filterwechsel.

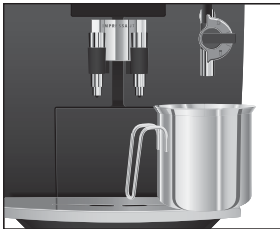
So ersetzen Sie die Filterpatrone CLARIS Blue bei Aufforderung Ihrer IMPRESSA.

Voraussetzung: Im Display wird **BEREIT / FILTER** angezeigt und die Pfllegetaste **☸** leuchtet.

- ☸** ▶ Drücken Sie die Pfllegetaste.

WECHSELN

- ▶ Entfernen Sie den Wassertank und leeren Sie ihn.
- ▶ Klappen Sie die Filterhalterung auf.
- ▶ Entfernen Sie die alte Filterpatrone und die Verlängerung.
- ▶ Stecken Sie die Verlängerung oben auf eine neue Filterpatrone.
- ▶ Setzen Sie die Filterpatrone mit leichtem Druck in den Wassertank ein.
- ▶ Schließen Sie die Filterhalterung. Sie rastet hörbar ein.
- ▶ Füllen Sie den Wassertank mit frischem, kaltem Wasser und setzen Sie ihn wieder ein.



- ▶ Stellen Sie ein Gefäß (mind. 500 ml) unter die Düse.

- i** Falls Sie die **Profi-Cappuccino-Düse** verwenden, stellen Sie den Wahlhebel der Düse auf die Position **Dampf** ☸.

- ☸** ▶ Drücken Sie die Pfllegetaste.

FILTER SPULT, es erfolgt ein Wasserauslauf aus der Düse.

- i** Sie können die Filterspülung jederzeit unterbrechen. Drücken Sie hierzu die Pfllegetaste **☸**.

- i** Das Wasser kann eine leichte Verfärbung aufweisen. Diese ist weder gesundheitsschädlich noch geschmacksbeeinträchtigend.

Die Filterspülung stoppt nach ca. 500 ml automatisch. Die IMPRESSA heizt auf und ist wieder betriebsbereit.

Cappuccino-Düse spülen



i Dieses Kapitel gilt für die **Profi-** und die **Easy-Cappuccino-Düse**.

Damit die Cappuccino-Düse einwandfrei funktioniert, sollten Sie sie **nach jeder** Milchzubereitung mit Wasser spülen. Sie werden von Ihrer IMPRESSA **nicht** aufgefordert, die Cappuccino-Düse zu spülen.

Voraussetzung: Im Display steht **BEREIT**.

- ▶ Entfernen Sie den Milchsaugschlauch aus dem Tetrapak Milch oder dem Milchbehälter.
- ▶ Füllen Sie ein Gefäß mit frischem Wasser und tauchen Sie den Milchsaugschlauch hinein.
- ▶ Stellen Sie ein Gefäß unter die Cappuccino-Düse.

i Falls Sie die **Profi-Cappuccino-Düse** verwenden, drehen Sie den Wahlhebel auf die Position Milchschaum ☞ oder Milch ☞.

☞ ▶ Berühren Sie das Symbol Dampf.

HEIZT AUF

Sobald das Gerät aufgeheizt ist, erscheint **BEREIT**.

☞ ▶ Berühren Sie nochmals das Symbol Dampf.

DAMPF, die Düse und der Milchsaugschlauch werden gespült.

START ▶ Berühren Sie das Symbol Start, sobald sauberes Wasser aus der Düse fließt.

Der Vorgang stoppt, die IMPRESSA ist wieder betriebsbereit.

Cappuccino-Düse reinigen

i Dieses Kapitel gilt für die **Profi-** und die **Easy-Cappuccino-Düse**.

Damit die Cappuccino-Düse einwandfrei funktioniert, sollten Sie sie **täglich** reinigen, wenn Sie Milch zubereitet haben. Sie werden von Ihrer IMPRESSA **nicht** aufgefordert, die Cappuccino-Düse zu reinigen.

VORSICHT

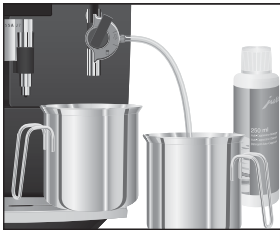
Schäden am Gerät und Rückstände im Wasser durch falsche Reiniger sind nicht auszuschließen.

- ▶ Verwenden Sie ausschließlich original JURA-Pflegeprodukte.

- i** Der Cappuccino-Reiniger von JURA ist im Fachhandel erhältlich.

Voraussetzung: Im Display steht **BEREIT**.

- ▶ Entfernen Sie den Milchsaugschlauch aus dem Tetrapak Milch oder dem Milchbehälter.
- ▶ Füllen Sie ein Gefäß mit 250 ml frischem Wasser und geben Sie eine Dosierkappe (max. 15 ml) des Cappuccino-Reinigers hinein.
- ▶ Tauchen Sie den Milchsaugschlauch in das Gefäß.
- ▶ Stellen Sie ein weiteres Gefäß unter die Düse.



- i** Falls Sie die **Profi-Cappuccino-Düse** verwenden, drehen Sie den Wahlhebel auf die Position Milchschaum ☕ oder Milch ☕.

- ⇓ ▶ Berühren Sie das Symbol Dampf.

HEIZT AUF

Sobald das Gerät aufgeheizt ist, erscheint **BEREIT**.

- ⇓ ▶ Berühren Sie nochmals das Symbol Dampf.

DAMPF, die Düse und der Milchsaugschlauch werden gereinigt.

- START** ▶ Berühren Sie das Symbol Start, sobald das Gefäß mit dem Cappuccino-Reiniger leer ist.

- ▶ Spülen Sie das Gefäß gründlich aus, füllen Sie es mit 250 ml frischem Wasser und tauchen Sie den Milchsaugschlauch hinein.

- ▶ Leeren Sie das andere Gefäß und stellen Sie es wieder unter die Düse.

- ⇓ ▶ Berühren Sie das Symbol Dampf.

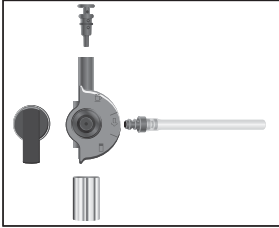
DAMPF, die Düse und der Milchsaugschlauch werden mit frischem Wasser gespült.

- START** ▶ Berühren Sie das Symbol Start, sobald das Gefäß mit dem Wasser leer ist.

Der Vorgang stoppt, die IMPRESSA ist wieder betriebsbereit.



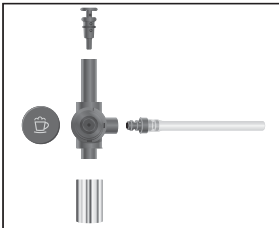
Profi-Cappuccino-Düse zerlegen und spülen



- ▶ Ziehen Sie die Düse mit einer leichten Drehbewegung vorsichtig vom Connector System[®] ab.
- ▶ Demontieren Sie die Düse in ihre Einzelteile.
- ▶ Spülen Sie alle Teile der Düse gründlich unter fließendem Wasser.
- ▶ Setzen Sie die Düse wieder zusammen.

- i** Achten Sie darauf, dass alle Einzelteile korrekt und fest zusammengesteckt sind, damit die Düse optimal funktioniert.
- ▶ Stecken Sie sie fest auf das Connector System[®].

Easy-Cappuccino-Düse zerlegen und spülen



- ▶ Ziehen Sie die Düse mit einer leichten Drehbewegung vorsichtig vom Connector System[®] ab.
- ▶ Demontieren Sie die Düse in ihre Einzelteile.
- ▶ Spülen Sie alle Teile der Düse gründlich unter fließendem Wasser.
- ▶ Setzen Sie die Düse wieder zusammen.

- i** Achten Sie darauf, dass alle Einzelteile korrekt und fest zusammengesteckt sind, damit die Düse optimal funktioniert.
- ▶ Stecken Sie sie fest auf das Connector System[®].

Gerät reinigen

VORSICHT

Nach 200 Kaffeezubereitungen oder 80 Einschaltspülungen verlangt die IMPRESSA eine Reinigung.

Schäden am Gerät und Rückstände im Wasser sind durch falsche Reiniger nicht auszuschließen.

- ▶ Verwenden Sie ausschließlich original JURA-Pflegeprodukte.

- i** Das Reinigungsprogramm dauert ca. 20 Minuten.
- i** Unterbrechen Sie das Reinigungsprogramm nicht. Die Reinigungsqualität wird dadurch beeinträchtigt.
- i** JURA-Reinigungstabletten sind im Fachhandel erhältlich.

Voraussetzung: Im Display wird **BEREIT / REINIGEN** angezeigt, die Pfeiltaste **↵** leuchtet.



- ❖ ▶ Drücken Sie die Pflögetaste.
SCHALE LEEREN
- ▶ Leeren Sie die Restwasserschale und den Kaffeersatzbehälter und setzen Sie diese wieder ein.
PFLÖGE DRÜCKEN, die Pflögetaste ❖ leuchtet.
- ▶ Stellen Sie ein Gefäß unter den Kaffeerauslauf.
- ❖ ▶ Drücken Sie die Pflögetaste.
REINIGT, es fließt Wasser aus dem Kaffeerauslauf.
Der Vorgang unterbricht, **TABLETTE EINWERFEN**.
- ▶ Öffnen Sie die Abdeckung des Einfülltrichters für vorgemahlene Kaffee.
- ▶ Werfen Sie eine JURA-Reinigungstablette in den Einfülltrichter.
- ▶ Schließen Sie die Abdeckung des Einfülltrichters.
PFLÖGE DRÜCKEN, die Pflögetaste ❖ leuchtet.
- ❖ ▶ Drücken Sie die Pflögetaste.
REINIGT, es fließt mehrmals Wasser aus dem Kaffeerauslauf.
Der Vorgang unterbricht, **SCHALE LEEREN**.
- ▶ Leeren Sie die Restwasserschale und den Kaffeersatzbehälter und setzen Sie diese wieder ein.
Die Reinigung ist abgeschlossen. Die IMPRESSA ist wieder betriebsbereit.

Gerät entkalken



VORSICHT

VORSICHT

Die IMPRESSA verkalkt gebrauchsbefingd und verlangt automatisch eine Entkalkung. Die Verkalkung hängt vom Härtegrad Ihres Wassers ab.

Reizungen durch Haut- und Augenkontakt mit dem Entkalkungsmittel sind nicht auszuschließen.

- ▶ Vermeiden Sie Haut- und Augenkontakt.
- ▶ Spülen Sie Entkalkungsmittel nach Haut- oder Augenkontakt mit klarem Wasser ab. Nach Augenkontakt Arzt aufsuchen.

Schäden am Gerät und Rückstände im Wasser durch falsche Entkalkungsmittel sind nicht auszuschließen.

- ▶ Verwenden Sie ausschließlich original JURA-Pflegeprodukte.
-

VORSICHT

Bei Unterbrechung des Entkalkungsvorgangs sind Schäden am Gerät nicht auszuschließen.

- ▶ Führen Sie die Entkalkung komplett durch.

VORSICHT

Schäden an empfindlichen Flächen (z.B. Marmor) durch Kontakt mit Entkalkungsmittel sind nicht auszuschließen.

- ▶ Entfernen Sie Spritzer sofort.

- i** Das Entkalkungsprogramm dauert ca. 45 Minuten.
- i** JURA-Entkalkungstabletten sind im Fachhandel erhältlich.
- i** Wenn Sie eine Filterpatrone CLARIS Blue verwenden und diese aktiviert ist, erscheint keine Aufforderung zum Entkalken.

Voraussetzung: Im Display steht **BEREIT / ENTKALKEN** und die Pflgetaste **☼** leuchtet.

- ☼ ▶ Drücken Sie die Pflgetaste.

SCHALE LEEREN

- ▶ Leeren Sie die Restwasserschale und den Kaffeesatzbehälter und setzen Sie diese wieder ein.

MITTEL IN TANK

- ▶ Entfernen Sie den Wassertank und leeren Sie ihn.
- ▶ Lösen Sie den Inhalt einer Blister-Schale (drei JURA-Entkalkungstabletten) in einem Gefäß vollständig in 500 ml Wasser auf. Dies kann einige Minuten dauern.
- ▶ Füllen Sie die Lösung in den leeren Wassertank und setzen Sie ihn ein.

MITTEL IN TANK, die Pflgetaste **☼** leuchtet.

- ▶ Entfernen Sie die Cappuccino-Düse vom Connector System[®].
- ▶ Stellen Sie ein Gefäß (mind. 500 ml) unter das Connector System[®].

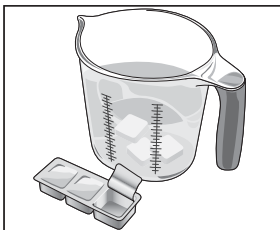
- ☼ ▶ Drücken Sie die Pflgetaste.

ENTKALKT

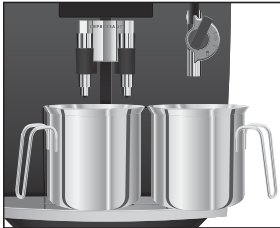
Es fließt mehrmals Wasser aus dem Connector System[®]. Die Pflgetaste blinkt während des Entkalkungsvorgangs.

Der Vorgang stoppt automatisch, **SCHALE LEEREN**.

- ▶ Leeren Sie das Gefäß unter dem Connector System[®].



IMPRESSA J7 – Das Wichtigste in Kürze



- ▶ Leeren Sie die Restwasserschale und den Kaffeesatzbehälter und setzen Sie diese wieder ein.
- WASERTANK FÜLLEN
- ▶ Entfernen Sie den Wassertank und spülen Sie ihn gründlich aus.
- ▶ Füllen Sie den Wassertank mit frischem, kaltem Wasser und setzen Sie ihn wieder ein.
- PFLEGE DRÜCKEN, die Pflögetaste ☘ leuchtet.
- ▶ Setzen Sie die Cappuccino-Düse wieder auf.
- ▶ Stellen Sie je ein Gefäß unter die Düse und den Kaffeeauslauf.
- ☘ ▶ Drücken Sie die Pflögetaste.
- ENTKALKT, es fließt Wasser aus der Düse und dem Kaffeeauslauf.
- Der Vorgang stoppt automatisch, SCHALE LEREN.
- ▶ Leeren Sie die Restwasserschale und den Kaffeesatzbehälter und setzen Sie diese wieder ein.
- Der Entkalkungsvorgang ist abgeschlossen. Die IMPRESSA heizt auf und ist wieder betriebsbereit.
- i** Im Falle eines unvorhergesehenen Abbruchs des Entkalkungsvorgangs spülen Sie den Wassertank gründlich aus.