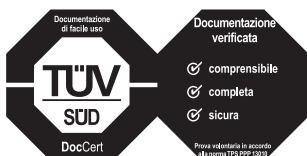




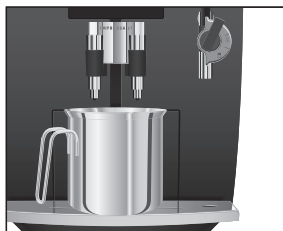
IMPRESSA J7 – Informazioni in breve



Il »Istruzioni per l'uso IMPRESSA J7« e il presente »IMPRESSA J7 – Informazioni in breve« ha ottenuto il sigillo di approvazione da parte dell'Ente Tedesco per il Collaudo Tecnico, TÜV SÜD, per lo stile di facile comprensione, la completezza e copertura degli aspetti inerenti la sicurezza.



Risciacquo dell'apparecchio



Le presenti istruzioni in breve non sostituiscono le «Istruzioni per l'uso IMPRESSA J7». Come prima cosa si raccomanda di leggere e attenersi alle norme di sicurezza e avvertenze al fine di evitare situazioni di pericolo.

È possibile avviare manualmente il ciclo di risciacquo in qualsiasi momento.

Condizione preliminare: sul display viene visualizzato **FRONTO**.

- ▶ Collocare un recipiente sotto l'erogatore del caffè.
- ▶ Tenere premuto il Rotary Switch **finché** sul display non appare **MANUTENZ.**.
- ▶ Per accedere all'opzione di programma, premere il Rotary Switch.
- ▶ Per avviare la procedura di risciacquo, premere il Rotary Switch.

SCIACQUARE

SCIACQUA; dall'erogatore del caffè esce acqua.

Il risciacquo si interrompe automaticamente, la Sua IMPRESSA è pronta all'uso.

Inserimento e attivazione del filtro

La Sua IMPRESSA non richiede alcuna decalcificazione se si utilizza la cartuccia filtro CLARIS Blue.

- i** Eseguire la procedura di «inserimento del filtro» senza interromperla. Ciò garantisce il funzionamento ottimale della Sua IMPRESSA.

Condizione preliminare: sul display viene visualizzato **FRONTO**.

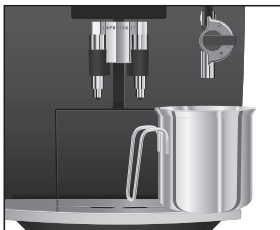
- ▶ Tenere premuto il Rotary Switch **finché** sul display non viene visualizzato **MANUTENZ.**.
- ▶ Ruotare il Rotary Switch finché non viene visualizzato **FILTRO –**.
- ▶ Per accedere all'opzione di programma, premere il Rotary Switch.
- ▶ Ruotare il Rotary Switch finché non viene visualizzato **NO –**.
- ▶ Ruotare il Rotary Switch finché non viene visualizzato **SI ✓**.

- ⌚ ▶ Per confermare la regolazione, premere il Rotary Switch. Sul display appare per breve tempo **OK** per confermare l'impostazione. **INSERIRE**, il tasto per le funzioni di manutenzione ☸ si accende.
- ▶ Estrarre dal Welcome Pack la prolunga per la cartuccia filtro.
- ▶ Applicare la prolunga su una cartuccia filtro CLARIS Blue.
- ▶ Estrarre il serbatoio dell'acqua e svuotarlo.
- ▶ Sollevare il supporto della cartuccia e inserire la cartuccia filtro nel serbatoio dell'acqua con una leggera pressione.
- ▶ Chiudere il supporto della cartuccia. Si dovrà udire lo scatto.



- i** Il filtro ha un'efficacia di due mesi. Impostare la durata del filtro tramite l'apposito datario (disco) sul supporto della cartuccia nel serbatoio dell'acqua.

- ▶ Riempire il serbatoio dell'acqua con acqua fresca e fredda e riporlo in sede.
- ▶ Collocare un recipiente (con una capacità di almeno 500 ml) sotto l'ugello.



- i** Se si utilizza l'**ugello Professional Cappuccino**, portare la leva di selezione dell'ugello sulla posizione Vapore ☸.

- ☸ ▶ Premere il pulsante per le funzioni di manutenzione. **FILTRO SCIACQUA**. L'ugello inizia ad erogare acqua.

- i** È possibile interrompere il risciacquo del filtro in qualsiasi momento premendo il pulsante per le funzioni di manutenzione ☸.

- i** L'acqua può presentare una lieve colorazione che non è nociva alla salute, né influisce sul gusto.

Il risciacquo del filtro si interrompe automaticamente dopo circa 500 ml. Sul display appare **RISCALDA**, in seguito viene visualizzato **PRONTO**. Il filtro è attivato.

Sostituzione del filtro

- i** Il filtro esaurisce la sua efficacia dopo avere trattato 50 litri di acqua. In questo caso l'IMPRESSA richiede la sostituzione del filtro.
- i** Il filtro ha un'efficacia di due mesi. Impostare la durata del filtro tramite l'apposito datario (disco) sul supporto della cartuccia nel serbatoio dell'acqua.
- i** Se la cartuccia filtro CLARIS Blue non è stata attivata, non appare nessuna richiesta di sostituzione del filtro.

Ecco come sostituire la cartuccia filtro CLARIS Blue su richiesta dell'IMPRESSA.

Condizione preliminare: sul display viene visualizzato **FRONTO / FILTRO** e il pulsante per le funzioni di manutenzione ☸ è acceso.

- ☸ ▶ Premere il pulsante per le funzioni di manutenzione.
CAMBIARE
- ▶ Estrarre il serbatoio dell'acqua e svuotarlo.
- ▶ Sollevare il supporto della cartuccia.
- ▶ Rimuovere la vecchia cartuccia filtro e la relativa prolunga.
- ▶ Applicare la prolunga sulla parte superiore di una nuova cartuccia filtro.
- ▶ Inserire la cartuccia filtro nel serbatoio dell'acqua esercitando una leggera pressione.
- ▶ Chiudere il supporto della cartuccia. Si dovrà udire lo scatto.
- ▶ Riempire il serbatoio dell'acqua con acqua fresca e fredda e riporlo in sede.
- ▶ Collocare un recipiente (con una capacità di almeno 500 ml) sotto l'ugello.
- i** Se si utilizza l'**ugello Professional Cappuccino**, portare la leva di selezione dell'ugello sulla posizione Vapore ☸.
- ☸ ▶ Premere il pulsante per le funzioni di manutenzione.
FILTRO SCIACQUA, l'ugello inizia ad erogare acqua.

- i** È possibile interrompere il risciacquo del filtro in qualsiasi momento. Premere a tale scopo il pulsante per le funzioni di manutenzione ☸.



Risciacquo dell'ugello per cappuccino

- i** L'acqua può presentare una lieve colorazione che non è nociva alla salute, né influisce sul gusto.

Il risciacquo del filtro si interrompe automaticamente dopo circa 500 ml. L'IMPRESSA si riscalda ed è di nuovo pronta all'uso.

- i** Queste istruzioni si riferiscono agli **ugelli Professional Cappuccino** e **Easy Cappuccino**.

Per assicurare il perfetto funzionamento dell'ugello per cappuccino, occorre sciaccarlo con acqua **dopo ogni** preparazione del latte. L'IMPRESSA **non** richiede di eseguire il risciacquo dell'ugello per cappuccino.

Condizione preliminare: sul display viene visualizzato **FRONTO**.

- ▶ Rimuovere il tubo di aspirazione del latte dal cartone di latte o dal contenitore per il latte.
- ▶ Versare acqua fresca in un recipiente e immergervi il tubo di aspirazione del latte.
- ▶ Collocare un recipiente sotto l'ugello per cappuccino.

- i** Se si utilizza l'**ugello Professional Cappuccino**, ruotare la leva di selezione sulla posizione Schiuma di latte ☕ o Latte ☒.

- ☚ ▶ Toccare il simbolo Vapore.

RISCALDA

Non appena l'apparecchio si è riscaldato, appare **FRONTO**.

- ☚ ▶ Toccare nuovamente il simbolo Vapore.

VAPORE, l'ugello ed il tubo di aspirazione del latte vengono sciacquati.

- START** ▶ Toccare il simbolo Start, non appena dall'ugello fuoriesce acqua pulita.

La procedura si interrompe, l'IMPRESSA è nuovamente pronta all'uso.



Pulizia dell'ugello per cappuccino

ATTENZIONE



- i** Queste istruzioni si riferiscono agli **ugelli Professional Cappuccino** e **Easy Cappuccino**.

Per assicurare il perfetto funzionamento dell'ugello per cappuccino, occorre pulirlo **ogni giorno** se è stato utilizzato per preparare il latte. L'IMPRESSA **non** richiede di eseguire la pulizia dell'ugello per cappuccino.

L'uso di detersivi non idonei può causare danni all'apparecchio e lasciare residui nell'acqua.

- ▶ Usare solo prodotti detersivi originali JURA.
-

- i** Il detersivo cappuccinatore JURA è in vendita presso i rivenditori specializzati.

Condizione preliminare: sul display viene visualizzato **FRONTO**.

- ▶ Rimuovere il tubo di aspirazione del latte dal cartone di latte o dal contenitore per il latte.
- ▶ Versare 250 ml di acqua fresca in un recipiente e aggiungere l'equivalente di un tappo dosatore (max. 15 ml) di detersivo cappuccinatore.
- ▶ Immergere il tubo di aspirazione del latte nel recipiente.
- ▶ Collocare un ulteriore recipiente sotto l'ugello.

- i** Se si utilizza l'**ugello Professional Cappuccino**, ruotare la leva di selezione sulla posizione Schiuma di latte ☺ o Latte ☑.

- ☚ ▶ Toccare il simbolo Vapore.

RISCALDA

Non appena l'apparecchio si è riscaldato, appare **FRONTO**.

- ☚ ▶ Toccare nuovamente il simbolo Vapore.

VAPORE, l'ugello ed il tubo di aspirazione del latte vengono puliti.

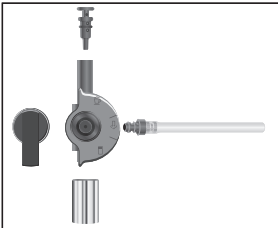
- START** ▶ Toccare il simbolo Start non appena il recipiente con il detersivo cappuccinatore è vuoto.

- ▶ Sciacquare a fondo il recipiente, versarvi 250 ml di acqua fresca e immergervi il tubo di aspirazione del latte.



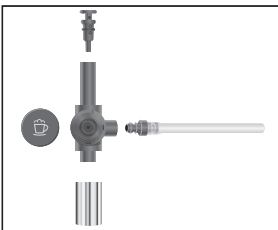
- ▶ Svuotare l'altro recipiente e riposizionarlo sotto l'ugello.
 - ⇩ ▶ Toccare il simbolo Vapore.
 - ▶ **VAPORE**, l'ugello ed il tubo di aspirazione del latte vengono sciacquati con acqua fresca.
 - START ▶ Toccare il simbolo Start non appena il recipiente con l'acqua è vuoto.
- La procedura si interrompe, l'IMPRESSA è nuovamente pronta all'uso.

Scomposizione e risciacquo dell'ugello Professional Cappuccino



- ▶ Sfilare l'ugello dal Connector System® ruotandolo delicatamente.
 - ▶ Smontare l'ugello nei suoi singoli componenti.
 - ▶ Sciacquare a fondo tutti i componenti dell'ugello sotto l'acqua corrente.
 - ▶ Riassemblare l'ugello.
- i** Assicurarsi che tutti i componenti siano assemblati correttamente e saldamente per garantire che l'ugello funzioni in modo ottimale.
- ▶ Innestarlo saldamente sul Connector System®.

Scomposizione e risciacquo dell'ugello Easy Cappuccino



- ▶ Sfilare l'ugello dal Connector System® ruotandolo delicatamente.
 - ▶ Smontare l'ugello nei suoi singoli componenti.
 - ▶ Sciacquare a fondo tutti i componenti dell'ugello sotto l'acqua corrente.
 - ▶ Riasssemblare l'ugello.
- i** Assicurarsi che tutti i componenti siano assemblati correttamente e saldamente per garantire che l'ugello funzioni in modo ottimale.
- ▶ Innestarlo saldamente sul Connector System®.

Pulizia dell'apparecchio

L'IMPRESSA richiede una pulizia dopo avere preparato 200 caffè o avere eseguito 80 risciacqui all'accensione.

ATTENZIONE

L'uso di detergenti non idonei può causare danni all'apparecchio e lasciare residui nell'acqua.

- ▶ Usare solo prodotti detergenti originali JURA.

- i** Il programma di pulizia dura circa 20 minuti.
- i** Non interrompere il programma di pulizia per non pregiudicare l'efficacia della pulizia.
- i** Le pastiglie per la pulizia JURA sono in vendita presso i rivenditori specializzati.

Condizione preliminare: sul display viene visualizzato **FRONTO / PULIRE** e il pulsante per le funzioni di manutenzione **☘** è acceso.

- ☘** ▶ Premere il pulsante per le funzioni di manutenzione. **SVUOTARE VASSOIO**
- ▶ Svuotare la vaschetta di raccolta acqua e il contenitore dei fondi di caffè e riporli in sede. **PREMERE MANUTENZ.**, il pulsante per le funzioni di manutenzione **☘** è acceso.
- ▶ Collocare un recipiente sotto l'erogatore del caffè.
- ☘** ▶ Premere il pulsante per le funzioni di manutenzione. **PULISCE**, dall'erogatore del caffè esce acqua. La procedura si interrompe, **INSERIRE PASTIGLIA**.
- ▶ Aprire il coperchio dello scomparto di riempimento del caffè premacinato.
- ▶ Introdurre una pastiglia per la pulizia JURA nello scomparto di riempimento.
- ▶ Chiudere il coperchio dello scomparto di riempimento. **PREMERE MANUTENZ.**, il pulsante per le funzioni di manutenzione **☘** è acceso.
- ☘** ▶ Premere il pulsante per le funzioni di manutenzione. **PULISCE**, dall'erogatore del caffè esce acqua a più riprese. La procedura si interrompe, **SVUOTARE VASSOIO**.



- ▶ Svuotare la vaschetta di raccolta acqua e il contenitore dei fondi di caffè e riporli in sede.
La pulizia è terminata. L'IMPRESSA è di nuovo pronta all'uso.

Decalcificazione dell'apparecchio



ATTENZIONE

Nell'IMPRESSA si formano depositi di calcare dovuti all'uso e l'apparecchio richiede automaticamente una decalcificazione. Le incrostazioni di calcare dipendono dal grado di durezza dell'acqua.

I prodotti per la decalcificazione possono provocare irritazioni se entrano in contatto con la pelle e con gli occhi.

- ▶ Evitare il contatto con la pelle e con gli occhi.
- ▶ A seguito di un eventuale contatto con la pelle o gli occhi, rimuovere il prodotto per la decalcificazione sciacquando con acqua pulita. Se il prodotto è entrato in contatto con gli occhi occorre consultare il medico.

ATTENZIONE

L'uso di prodotti per la decalcificazione non idonei può causare danni all'apparecchio e lasciare residui nell'acqua.

- ▶ Usare solo prodotti detergenti originali JURA.

ATTENZIONE

L'interruzione della procedura di decalcificazione può causare danni all'apparecchio.

- ▶ Eseguire la procedura di decalcificazione per intero.

ATTENZIONE

I prodotti per la decalcificazione possono causare eventuali danni se entrano in contatto con superfici sensibili.

- ▶ Rimuovere subito eventuali schizzi.

-
- i** Il programma di decalcificazione dura circa 45 minuti.
 - i** Le pastiglie per la decalcificazione JURA sono in vendita presso i rivenditori specializzati.
 - i** Se si utilizza una cartuccia filtro CLARIS Blue e questa è attivata, non appare nessuna richiesta di decalcificare l'apparecchio.

Condizione preliminare: sul display viene visualizzato **FRONTO / DECALCIF.**, e il pulsante per le funzioni di manutenzione **⚙** è acceso.

- ⚙ ▶ Premere il pulsante per le funzioni di manutenzione.

SVUOTARE VASSOIO

- ▶ Svuotare la vaschetta di raccolta acqua e il contenitore dei fondi di caffè e riporli in sede.

AGGIUNGERE PRODOTTO

- ▶ Estrarre il serbatoio dell'acqua e svuotarlo.
- ▶ Sciogliere bene il contenuto di una confezione blister (tre pastiglie per la decalcificazione JURA) in un recipiente contenente 500 ml di acqua. Attendere alcuni minuti finché le pastiglie non sono del tutto sciolte.
- ▶ Versare la soluzione nel serbatoio dell'acqua vuoto e riporlo in sede.

AGGIUNGERE PRODOTTO, il pulsante per le funzioni di manutenzione **⚙** è acceso.

- ▶ Rimuovere l'ugello per cappuccino dal Connector System®.
- ▶ Collocare un recipiente (con una capacità di almeno 500 ml) sotto il Connector System®.

- ⚙ ▶ Premere il pulsante per le funzioni di manutenzione.

DECALCIF.

Dal Connector System® fuoriesce più volte acqua. Il pulsante per le funzioni di manutenzione lampeggia durante la procedura di decalcificazione. La procedura si interrompe automaticamente, **SVUOTARE VASSOIO**.

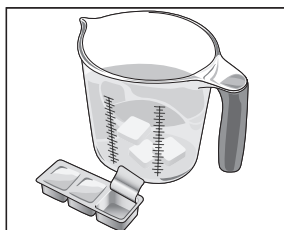
- ▶ Vuotare il recipiente sotto il Connector System®.
- ▶ Svuotare la vaschetta di raccolta acqua e il contenitore dei fondi di caffè e riporli in sede.

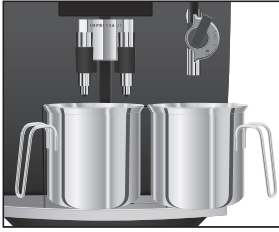
RIEMPIRE CONT. ACQUA

- ▶ Estrarre il serbatoio dell'acqua e sciacquarlo a fondo.
- ▶ Riempire il serbatoio dell'acqua con acqua fresca e fredda e riporlo in sede.

PREMERE MANUTENZ., il pulsante per le funzioni di manutenzione **⚙** è acceso.

- ▶ Rimontare l'ugello per il cappuccino.





- ▶ Collocare un recipiente sotto l'ugello e l'erogatore del caffè.
 - ⚠ ▶ Premere il pulsante per le funzioni di manutenzione.
DECALCIF., dall'ugello e dall'erogatore del caffè esce acqua.
La procedura si interrompe automaticamente,
SVUOTARE VASSOIO.
 - ▶ Svuotare la vaschetta di raccolta acqua e il contenitore dei fondi di caffè e riporli in sede.
La procedura di decalcificazione è terminata. L'IMPRESSA si riscalda ed è di nuovo pronta all'uso.
- i** In caso di interruzione imprevista della procedura di decalcificazione, sciacquare a fondo il serbatoio dell'acqua.

